

# WATCHD C



## MANUEL D'INSTALLATION ET DE CONFIGURATION

WEX V3 Xerox Altalink / Versalink - EIP 3.X/  
4.X

**DOXENSE**

47, avenue de Flandre - 59290 Wasqhehal  
65, rue de la Tombe Issoire - 75014 Paris

Imprimez, respirez !

T +33 (0)3 62 21 14 00  
[www.doxense.com](http://www.doxense.com)

## Table des matières

<b>Introduction</b> .....	<b>5</b>
Objet du manuel .....	5
Symboles utilisés .....	5
Contacter Doxense® .....	5
Versions .....	6
<b>Configurer les périphériques</b> .....	<b>7</b>
Modèles AltaLink et VersaLink .....	7
Principe .....	7
Accéder à l'interface de configuration .....	7
Changer le mot de passe Administrateur .....	7
Régler le fuseau horaire .....	8
Configurer la méthode de comptabilisation .....	8
Paramétrer les communautés SNMP .....	11
Activer la sécurisation TLS .....	13
Installer le lecteur de badge .....	14
Modèles ColorQube et WorkCenter .....	15
<b>Configurer les périphériques</b> .....	<b>22</b>
Modèles Phaser .....	22
Configurer le modèle Phaser 3635MFP .....	22
<b>Configurer le profil WES</b> .....	<b>25</b>
Créer le profil WES .....	25
Configurer le profil WES .....	26
Configurer la section Propriétés .....	26
Configurer la section Authentification .....	27
Configurer la section Authentification par clavier .....	28
Configurer la section Authentification par badge .....	29
Configurer la section Comptabilisation .....	30
Configurer la section Quota .....	30
Configurer la section Codes analytiques .....	30
Configurer la section Impression à la demande .....	31
Configurer la section Numérisation .....	32
Configurer la section Périphérique .....	33
Configurer la section Historique .....	37
Valider le profil .....	37
<b>Configurer le WES sur la file</b> .....	<b>38</b>
Prérequis .....	38
Accéder à l'interface .....	38
Configurer le WES sur la file .....	39
Valider la configuration .....	40
<b>Installer le WES sur la file</b> .....	<b>41</b>
<b>Dépanner le WES</b> .....	<b>42</b>
Règles générales pour le dépannage .....	42
Travaux de numérisation, fax et photocopie non comptabilisés .....	42
ScantoMail impossible depuis les WorkCenter® 7845 .....	43
Contexte .....	43

---

Cause .....	43
Résolution .....	43

## Droits de reproduction

© 2024. Doxense®. Tous droits réservés.

Watchdoc et tous les noms de produits ou marques cités dans ce document sont des marques déposées de leurs propriétaires respectifs.

Toute reproduction, même partielle, par quelque procédé que ce soit, est interdite sans autorisation préalable. Toute copie électronique, par photocopie, photographie, film ou autre, constitue une infraction.

47, avenue de Flandre  
59290 Wasquehal - FRANCE  
[contact@doxense.fr](mailto:contact@doxense.fr)

Tel : +33(0)3.62.21.14.00  
Fax : +33(0)3.62.21.14.01  
[www.doxense.fr](http://www.doxense.fr)

# Introduction


## Objet du manuel

Ce manuel décrit la procédure d'installation d'un WES (Watchdoc Embedded Solution) Xerox V3 sur Watchdoc®.

Ce manuel s'adresse au technicien chargé d'installer le WES sur la solution Watchdoc®. Ce technicien doit impérativement posséder des informations relatives au serveur d'impression, au serveur hébergeant Watchdoc®, ainsi que les informations relatives au périphérique à paramétrer.

## Symboles utilisés

Les termes suivis d'un astérisque \* sont définis dans le glossaire.

 Information : signale des informations qu'il est important de connaître pour affiner l'installation ou la configuration de la solution.

## Contactez Doxense®

Le support technique Doxense® est réservé aux partenaires techniques certifiés. Vous pouvez le contacter via Connect, l'extranet client dédié aux partenaires.



Pour toute question d'un autre ordre, merci de vous rapprocher de votre consultant Doxense® ou d'envoyer un courriel à [contact@doxense.fr](mailto:contact@doxense.fr).

## Versions

Date	Description
04/01/2024	Mise à jour de la procédure d'installation du WES V3
21/07/2022	Mise à jour de la procédure d'installation du WES V3
05/03/2020	Ajout de la fonctionnalité Quotas et d'une résolution de panne

# Configurer les périphériques

## Modèles AltaLink et VersaLink

### Principe

Avant d'installer le WES Xerox sur un modèle AltaLink ou VersaLink, il est nécessaire de configurer les paramètres suivants sur le périphérique d'impression :

- mot de passe administrateur
- fuseau horaire
- méthode de comptabilisation
- communautés SNMP
- sécurisation TLS
- éventuellement, installation du lecteur de badges (si l'authentification repose sur un badge).

### Accéder à l'interface de configuration

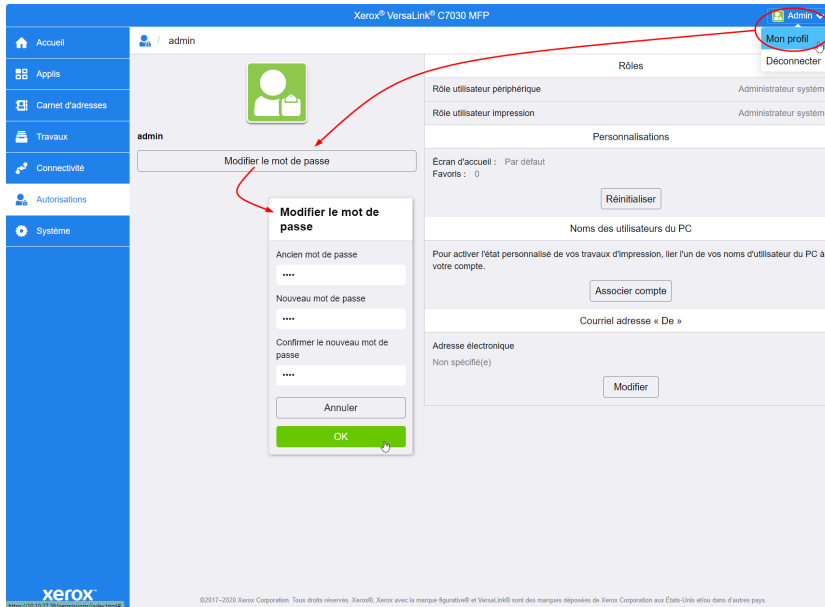
Ces configurations sont définies depuis l'interface web d'administration du périphérique. Pour y accéder,

1. saisissez l'IP du périphérique dans un navigateur web.
2. authentifiez-vous comme administrateur du périphérique.

### Changer le mot de passe Administrateur

Pour accéder à l'interface d'administration du périphérique d'impression, il est nécessaire de changer le mot de passe de l'administrateur par défaut :

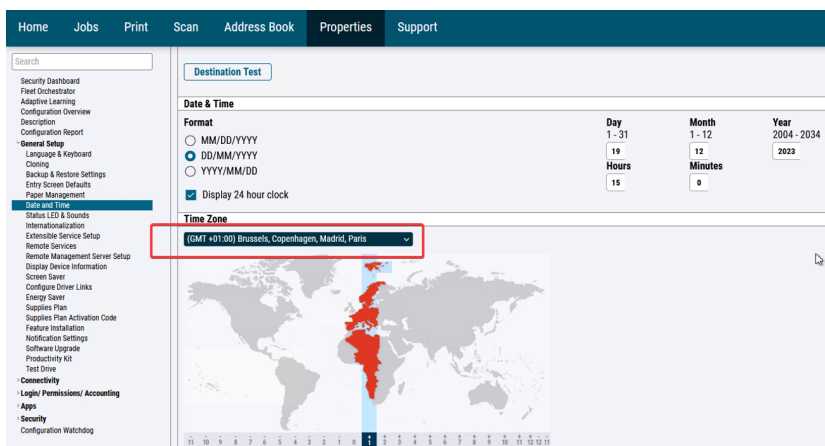
1. une fois authentifié, dans la bannière du haut à droite, cliquez sur **Admin > Mon profil** :
2. dans l'interface **Mon Profil** affichée, cliquez sur le bouton **Modifier le mot de passe** ;
3. dans la boîte de dialogue, indiquez l'ancien mot de passe ainsi que le nouveau ;
4. puis cliquez sur le bouton **OK** pour valider :



→ l'interface se recharge et vous déconnecte : authentifiez-vous avec le nouveau mot de passe pour en vérifier la validité.

## Régler le fuseau horaire

1. depuis l'interface web d'administration du périphérique, cliquez sur l'entrée de menu **Système > Date et heure** ou **Propriétés > Paramètres généraux > Date et heure** ;
2. dans l'interface **Date et heure**, réglez les paramètres en fonction de vos besoins ;
3. sélectionnez le **format de date** ainsi que le **fuseau horaire** correspondant à votre localisation ;
4. cliquez sur **OK** pour valider vos paramètres :



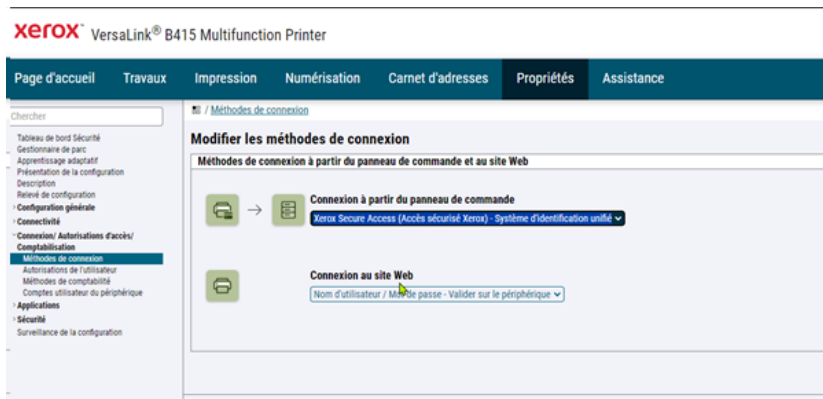
## Configurer la méthode de comptabilisation

### Sur les modèles VersaLink B

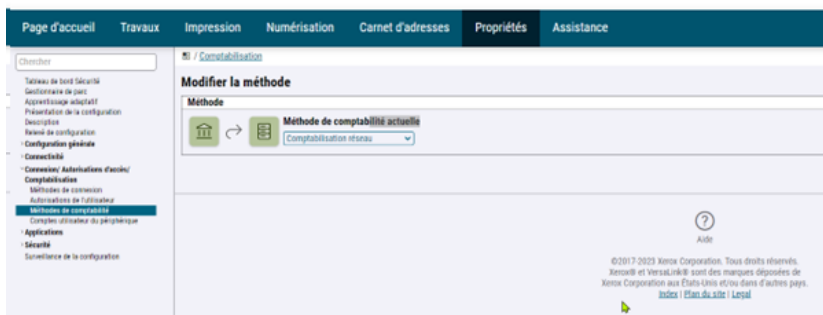
Pour permettre la comptabilisation des travaux par Watchdoc, il convient d'activer le XSA (Xerox Secure Access - Unified ID System) et d'activer la comptabilisation réseau sur le périphérique :



1. depuis l'interface web d'administration du périphérique, rendez-vous sous l'onglet **Propriétés > Connexion / Autorisation d'accès / Comptabilisation > Méthodes de connexion** ou Autorisations > Méthode de comptabilisation
2. Dans l'interface Modifier les méthodes de connexion, pour le paramètre **Connexion à partir du panneau de commande**, sélectionnez la méthode **Xerox Secure Access** :

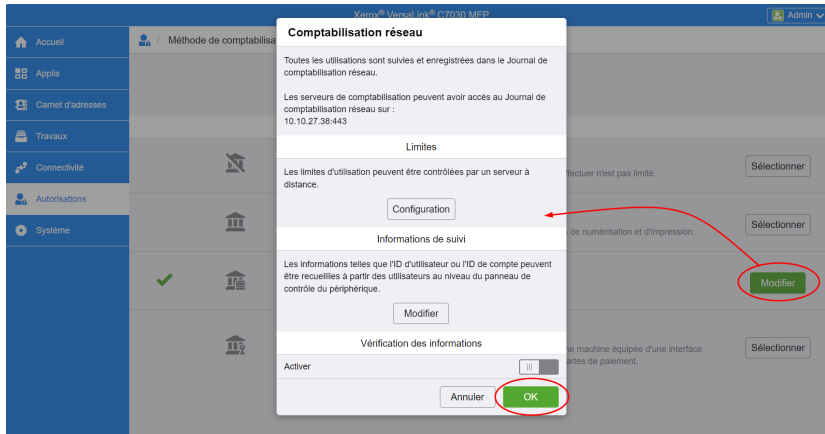


3. puis cliquez sur **Connexion / Autorisation d'accès / Comptabilisation > Méthodes de compatibilité** ;
4. dans l'interface **Modifier la méthode**, sélectionnez la méthode **Comptabilisation réseau** :



### Sur les modèles VersaLink C

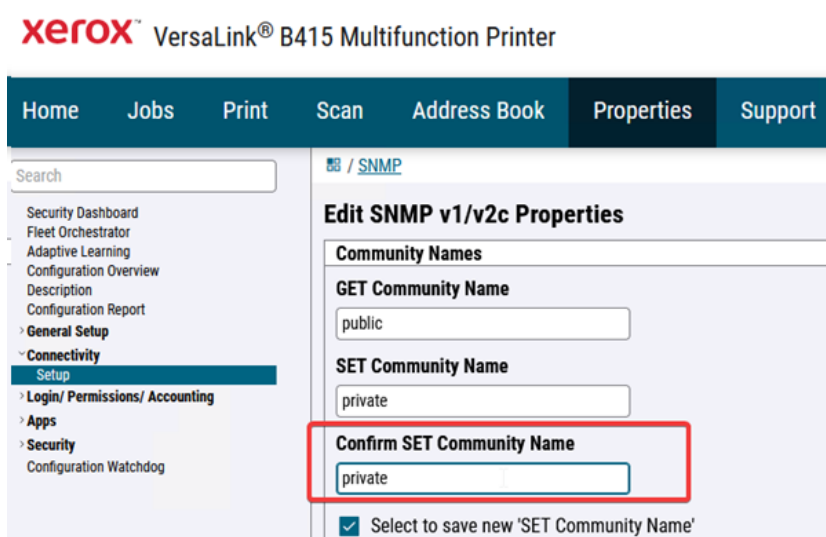
1. depuis l'interface web d'administration du périphérique, cliquez sur **Autorisations > Méthodes de comptabilisation** :
2. Dans l'interface Méthodes de comptabilisation, activez la comptabilisation **Réseau** :
3. puis cliquez sur **OK** pour valider le paramétrage :



## Paramétrer les communautés SNMP

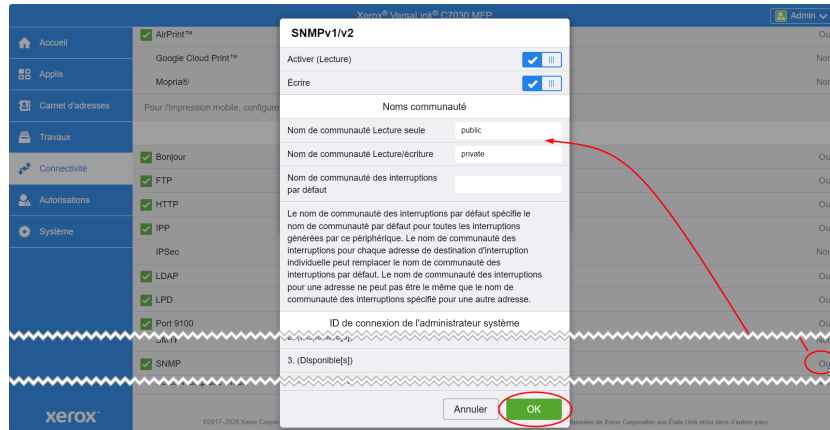
### Sur les modèles B

1. Depuis l'interface web d'administration du périphérique, rendez-vous sous l'onglet **Properties > Connectivity > Setup** ;
2. dans la section **SNMP properties**, cochez la case **Activate the SNMP V1/V2c protocol** ;
3. cliquez sur le bouton **Edit SNMP v1/v2c properties** ;
4. dans les champs Community Name, vérifiez les valeurs suivantes :
  - **GET Community Names** : public
  - **SET Community Name**: private



### Sur les modèles C

1. Depuis l'interface web d'administration du périphérique, cliquez sur **Connectivité > SNMP** ;
2. dans la section **SNMP properties**, cliquez sur la ligne **SNMP V1/V2c** ;
3. dans l'interface SNMPv1/v2, section **Noms communauté**, vérifiez les valeurs suivantes :
  - **Nom de communauté Lecture seule**: public
  - **Nom de communauté Lecture/écriture** : private

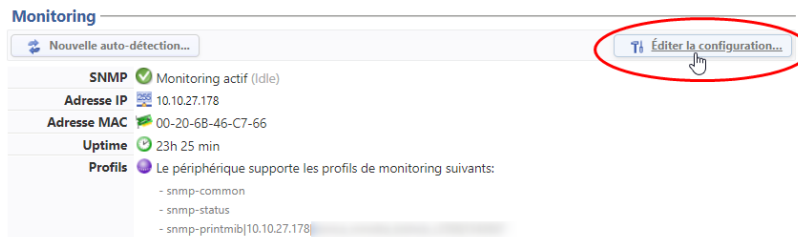


4. cliquez sur **OK** pour valider.

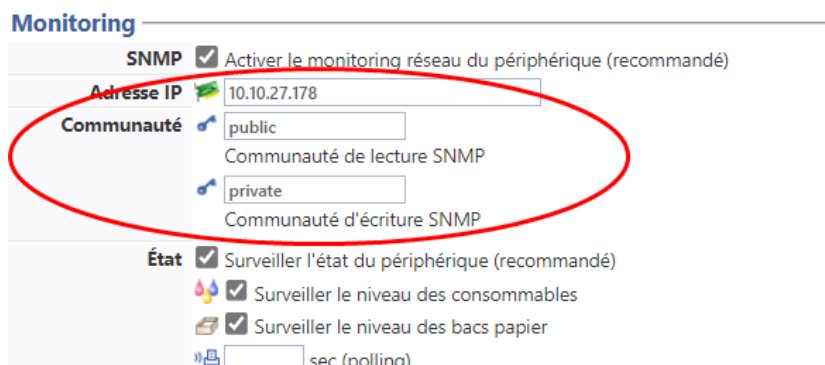
### Vérifier sur le profil WES

Au terme de la configuration du WES sur la file dans l'interface d'administration de Watchdoc, vous pourrez vérifier la concordance de la configuration : sur la file d'impression à laquelle est associée le WES :

1. depuis l'interface d'administration de Watchdoc **Menu principal**, cliquez sur **Files d'impression > Xerox > Propriétés > Section Monitoring > Editer la configuration** :



2. dans la section **Communauté**, vérifiez que les valeurs saisies pour la **Communauté de lecture** et la **Communauté d'écriture** sont identiques à celles du périphérique :
3. Au besoin, modifiez-les pour qu'elles soient identiques :



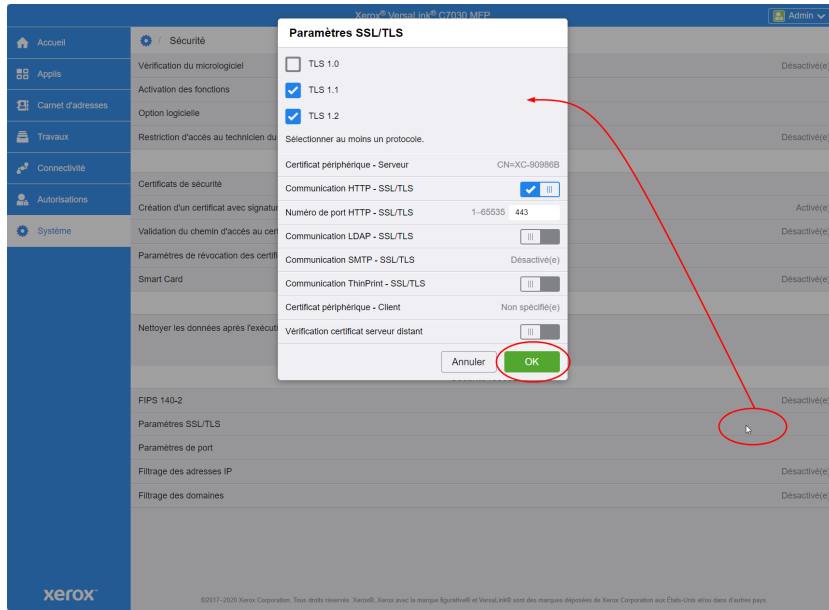
## Activer la sécurisation TLS

### Sur les modèles B

1. Depuis l'interface web d'administration du périphérique, rendez-vous sous l'onglet **Properties > Security > TLS** ;
2. dans la section **TLS**, optez pour **TLS 1.1 and TLS 1.2** :

### Sur les modèles C

1. Depuis l'interface web d'administration du périphérique, cliquez sur **Système > Sécurité**
2. dans la section **Sécurité Réseau**, cliquez sur **Paramètres SSL/TLS** ;
3. dans l'interface Paramètres SSL/TLS, cochez
  - TLS 1.1
  - TLS 1.2
  - Communication HTTP-SSL/TLS



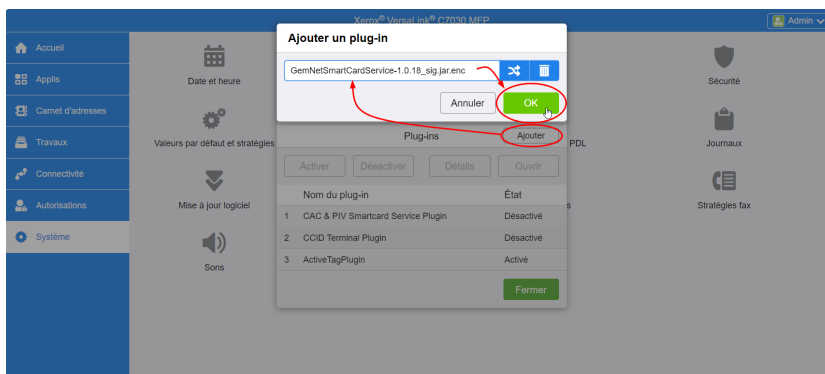
4. Cliquez sur **OK** pour valider.

## Installer le lecteur de badge

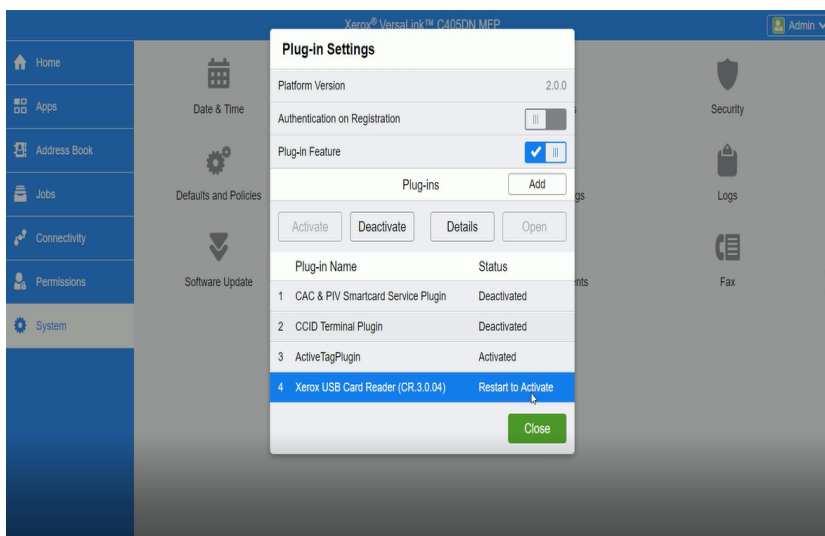
### Pour les modèles C

Pour permettre aux périphériques C405 de lire les badges, il est nécessaire d'installer un plug-in spécifique téléchargeable depuis le site web Xerox.

1. depuis le site web Xerox, téléchargez le fichier compressé [VersaLink\\_Card\\_Reader\\_Plugins.7.zip](#) ;
2. décompressez le fichier dans un dossier temporaire du serveur d'impression ;
3. depuis l'interface d'administration du périphérique, cliquez sur **Système** puis sur le bouton **Paramètres des plug-in** ;
4. dans la boîte **Paramètres des Plug-ins** , activez la fonction **Fonctions de plug-in** ;
5. cliquez sur **Ajouter** ;  
cliquez sur **Fermer** pour fermer la boîte ;
6. dans la boîte **Ajouter un plug-in**, cliquez sur **Sélectionner**, puis sélectionnez l'exécutable **Generic\_CardReader.jar** contenu dans l'archive décompressée en début d'installation ;



7. cliquez sur le bouton **Redémarrer maintenant** :  
→ un message informe que le périphérique est indisponible durant le redémarrage.



8. Le périphérique est redémarré.  
Déconnectez-vous de l'interface d'administration du périphérique et procédez à la création / configuration du WES.

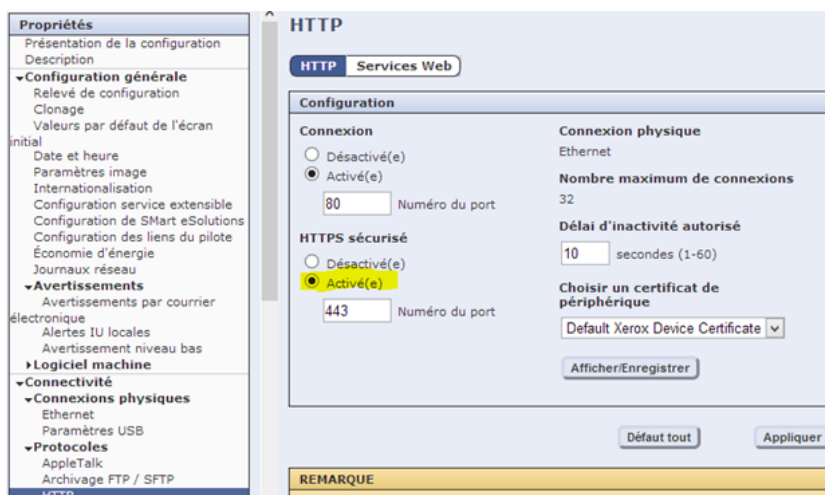
## Modèles ColorQube et WorkCenter

Avant d'installer l'interface Watchdoc<sup>®</sup>, il convient de vérifier les paramètres suivants sur le périphérique :

- l'existence d'un certificat SSL ;
- l'activation du protocole HTTPS ;
- la vérification des communautés SNMP ;
- la vérification de la bidirectionnalité.

### Certificat SSL

1. accédez à l'interface web d'administration du périphérique en tant qu'administrateur ;
2. sous l'onglet **Propriétés > Connectivité > Protocoles**, cliquez sur **HTTP** ;
3. dans la section **Configuration > HTTPS sécurisé**, optez pour **Activé(e)** ;
4. cliquez sur le bouton **Appliquer** pour valider la configuration :



→ le site web d'administration redémarre et le navigateur est redirigé vers le site https du périphérique. Il peut être nécessaire d'auto-signer le certificat.

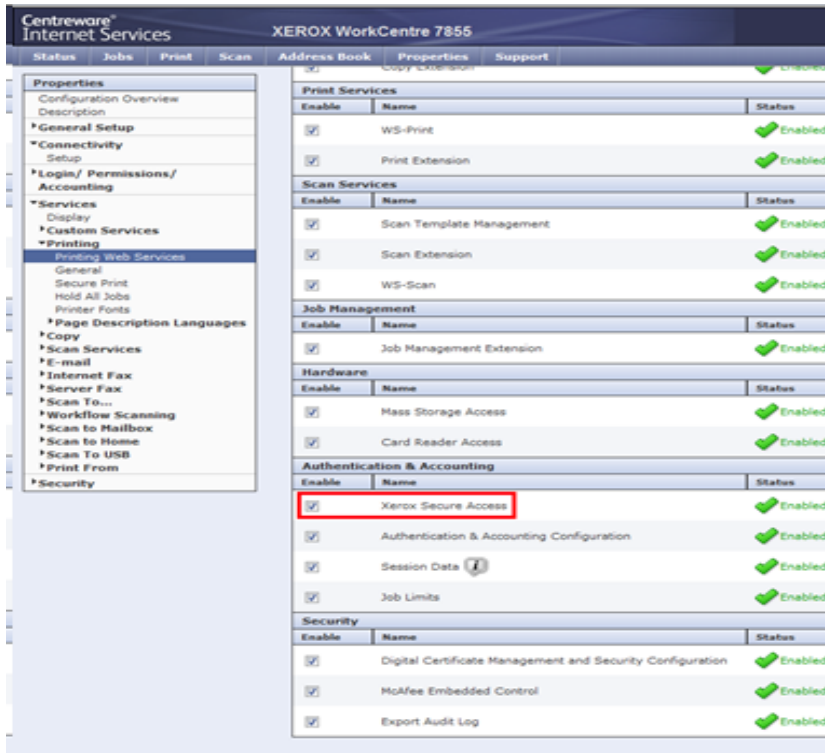


Si la case est grisée et donc inactive, il est nécessaire de créer un certificat. Pour cette création, reportez-vous au manuel d'administration du périphérique.

### Web service Xerox Secure Acces (XSA)

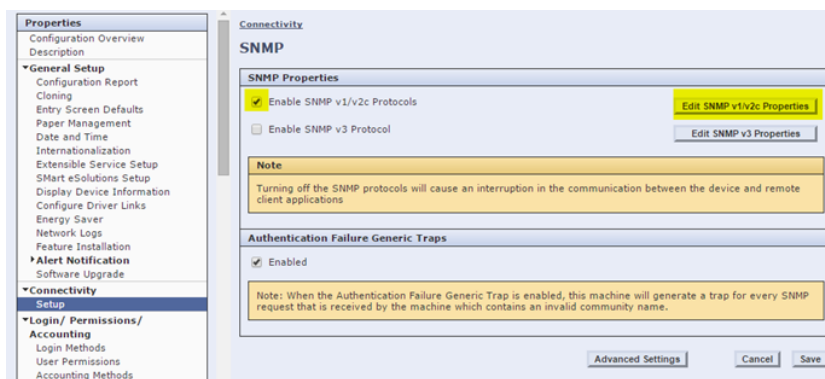
1. depuis l'interface web d'administration du périphérique, rendez-vous sous l'onglet **Propriété > Service > Impression**
2. cliquez sur **Services Wes d'impression**;
3. dans la section **Authentification et Comptabilisation**, vérifiez que la case **Xerox Secure Access** est cochée ;
4. Cliquez sur le bouton **Appliquer** pour valider le paramétrage :





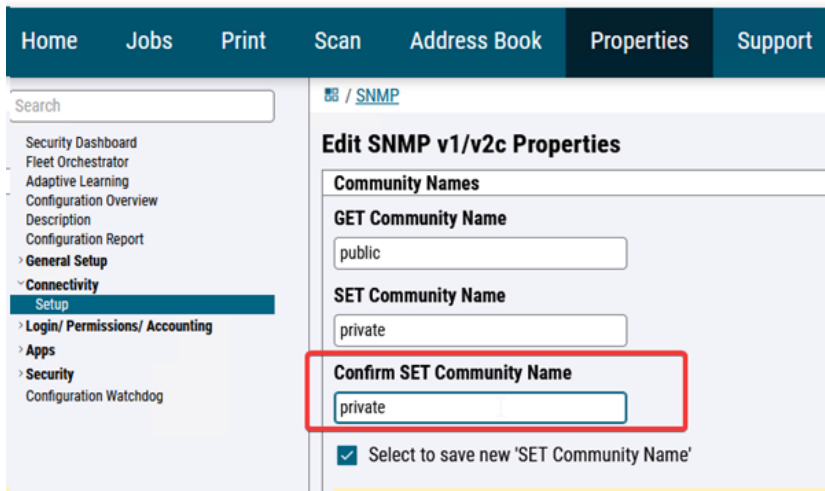
### Communautés SNMP

1. Depuis l'interface web d'administration du périphérique, rendez-vous sous l'onglet **Propriété > Connectivité > Installation** ;
2. dans la section **Propriétés SNMP**, cochez la case **Activer le protocole SNMP V1/V2c** ;
3. cliquez sur le bouton **Editer les propriétés du SNMP v1/v2c** :

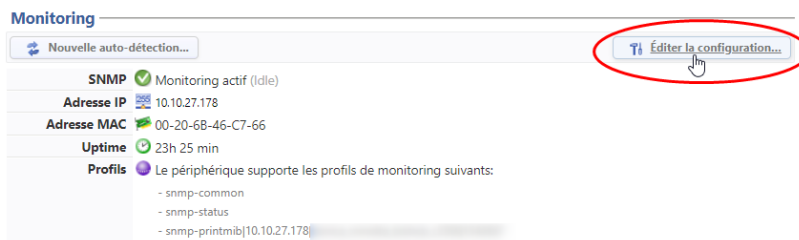


4. Dans la section **Nom de Communauté**, vérifiez les paramètres **GET Community Name** et **SET Community Name**:

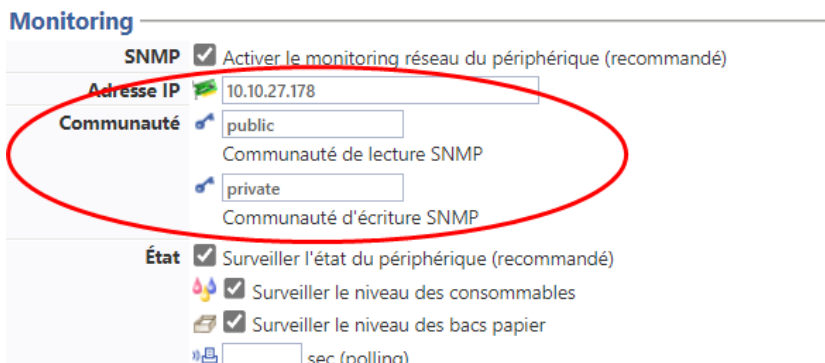
**xerox** VersaLink® B415 Multifunction Printer



5. Cliquez sur le bouton **Enregistrer** pour valider le paramétrage.
6. Dans Watcdoc, accédez à la configuration de la file d'impression à laquelle est associée le WES : **Menu principal > Files d'impression > Xerox > Propriétés > Section Monitoring > Editer la configuration**) :



7. dans la section **Communauté**, vérifiez que les valeurs saisies pour la **Communauté de lecture** et la **Communauté d'écriture** sont identiques à celles du périphérique.  
Au besoin, modifiez-les pour qu'elles soient identiques :

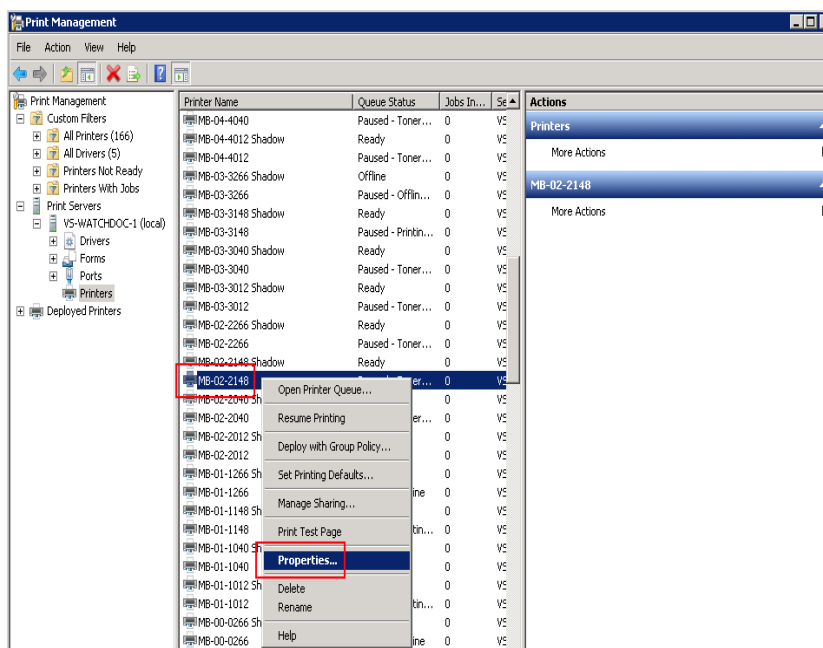


## Vérifier la bidirectionnalité

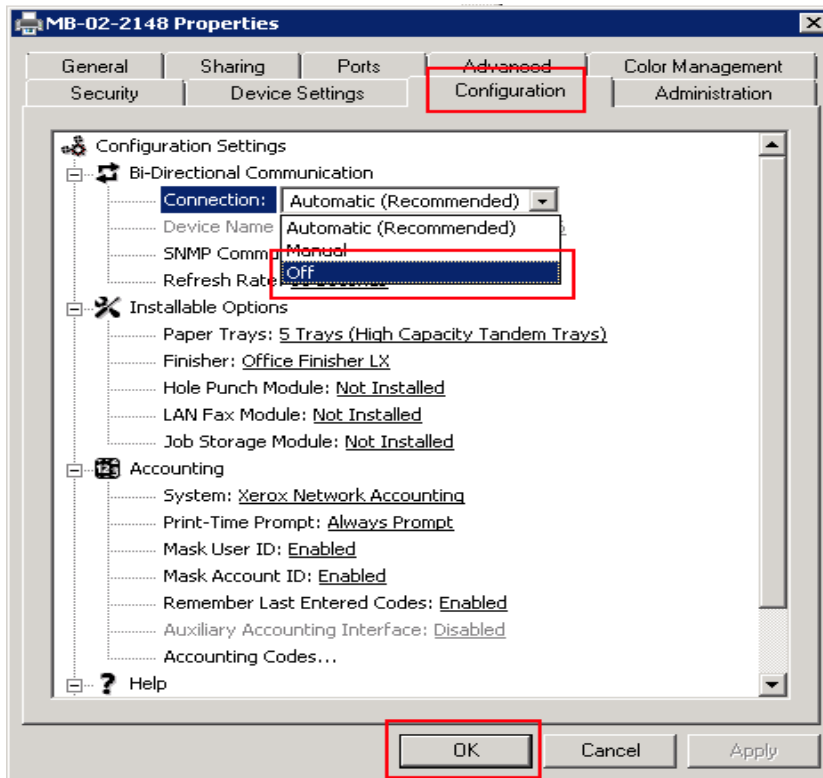
Par défaut, le mode "bidirectionnalité" est activé sur le périphérique d'impression. En conséquence, le mode de comptabilisation du pilote est synchronisé avec celui du périphérique.

Pour que Watchdoc<sup>®</sup> fonctionne correctement, il est nécessaire de désactiver ce mode sur le pilote et sur le périphérique.

1. pour désactiver la bidirectionnalité sur le pilote, rendez-vous dans le **Gestionnaire des périphériques d'impression** du serveur :
2. sélectionnez le pilote concerné puis cliquez-droit > **Propriétés** ;
3. Sous l'onglet **Configuration**, cliquez sur **Configuration Settings > Bi-Directional Communication >** ;

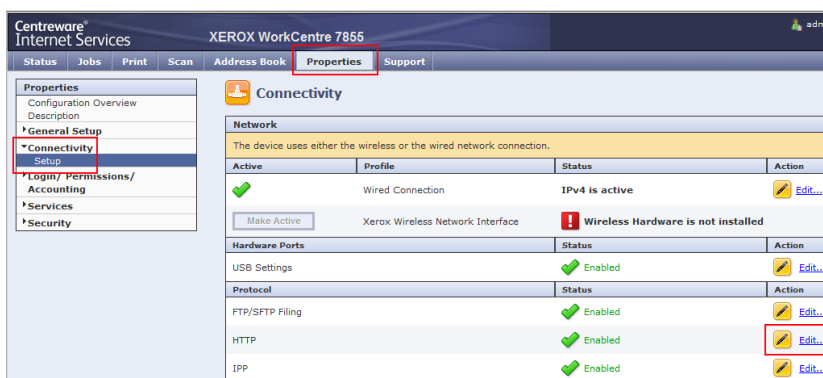


4. Pour le paramètre **Bi-Directional Communication > Connection**, sélectionnez la valeur **Off** :

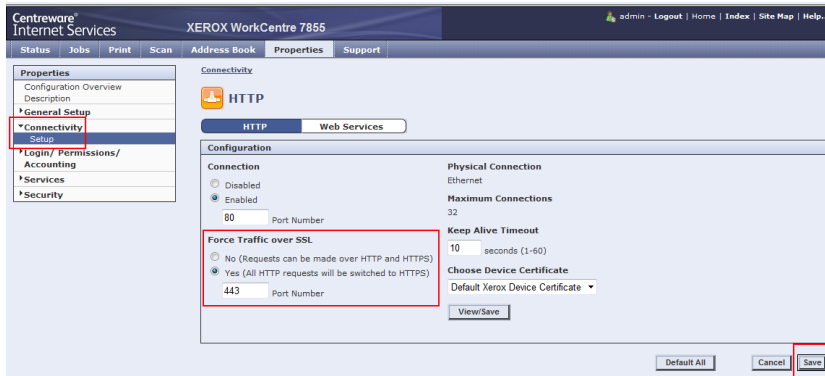


### Désactiver la bidirectionnalité sur le périphérique :

1. connectez-vous à l'interface d'administration web du périphérique en tant qu'administrateur ;
2. afin de sécuriser les échanges entre le périphérique et Watchdoc®, il convient d'adopter le protocole HTTPS au lieu du protocole HTTP par appliqué par défaut. Pour modifier ce protocole, cliquez sur l'onglet **Propriétés**, puis **Connectivité > Statut** ;
3. dans l'interface **Connectivité**, section **Protocole**, cliquez sur le bouton **Editer** du paramètre **HTTP** :

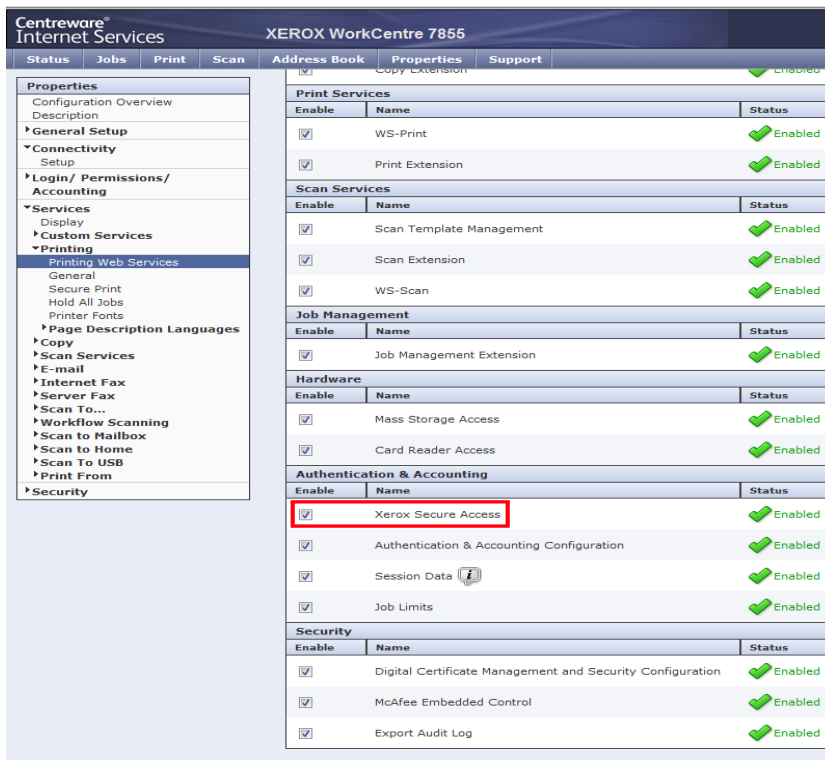


4. dans l'interface **HTTP**,
5. pour le paramètre **Force Traffic over SSL**,
6. sélectionnez **Yes** et conservez le port **443** par défaut ;
7. cliquez sur **Save** pour valider :



**i** Après cette modification, la page d'administration web devient temporairement indisponible le temps que le contrôleur HTTP du périphérique redémarre.

8. dans la section **Propriétés**, cliquez sur l'entrée de menu **Services > Printing > Printing Web services** ;



9. dans la section **Authentication & Accounting**, cochez **Xerox Secure Access**,
10. cliquez sur le bouton **Save** pour valider
11. Déconnectez-vous de l'interface d'administration du périphérique et procédez à la création / configuration du WES.

# Configurer les périphériques

## Modèles Phaser

### Configurer le modèle Phaser 3635MFP

Ce modèle ne possédant pas de service web permettant une configuration automatique, il est nécessaire de le configurer manuellement.

1. Depuis l'interface web d'administration du périphérique, rendez-vous sous l'onglet **Propriétés > Connectivité > Protocoles > HTTP** ;
2. dans la section **HTTP**, sélectionnez **Activer SSL en mode de sécurité HTTP** :



**i** Si la mention Activer SSL n'apparaît pas dans la liste du mode de sécurité, c'est que le périphérique ne dispose pas de certificat SSL. Il est donc nécessaire d'en créer un, comme indiqué dans le manuel d'administration du périphérique.

### Activer les services personnalisés

1. Depuis l'interface web d'administration du périphérique, rendez-vous sous l'onglet **Propriétés > Services > Paramètres courrier > Services personnalisés**
2. dans la section **Services personnalisés**, cochez la case **Activés**
3. cliquez sur le bouton **Appliquer** pour valider le paramétrage :

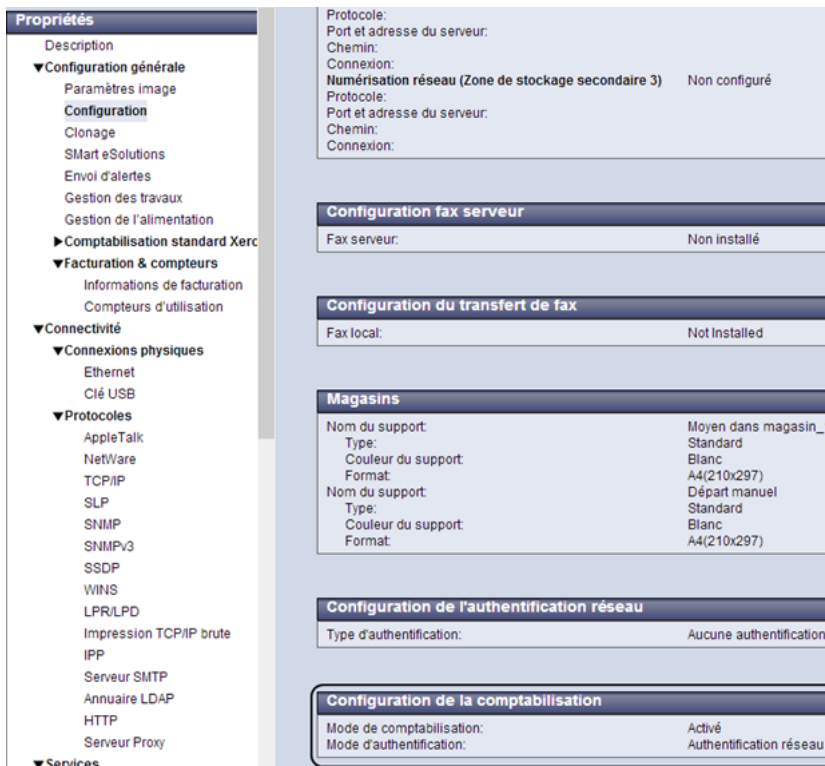


### Kit de comptabilisation réseau du modèle Phaser 3635MFP

Livré sous forme de carte à insérer dans le périphérique, ce kit est une option payante sur ce modèle. Son activation s'effectue depuis l'écran du périphérique à l'aide d'une documentation fournie avec le kit.

Pour vérifier si la comptabilisation réseau est activée, via le site web du périphérique :

1. depuis l'interface web d'administration du périphérique, rendez-vous sous l'onglet **Propriétés > Configuration générale > Configuration :**
2. dans la section **Configuration de la comptabilisation**, vérifier que le mode d'authentification est activé.



### Installer le lecteur de badge

Extrait du manuel d'installation Xerox :

1. connectez vous sur le périphérique en administrateur ;
2. cliquez sur le bouton Statut du périphérique ;
3. sélectionnez l'onglet **Outils > Interface utilisateur > Général > FSO**
4. sélectionnez **SFO 35** puis cliquez sur le bouton **Activer** ;
5. SFO 35 doit indiquer **YES**.
6. Enregistrez le paramétrage.

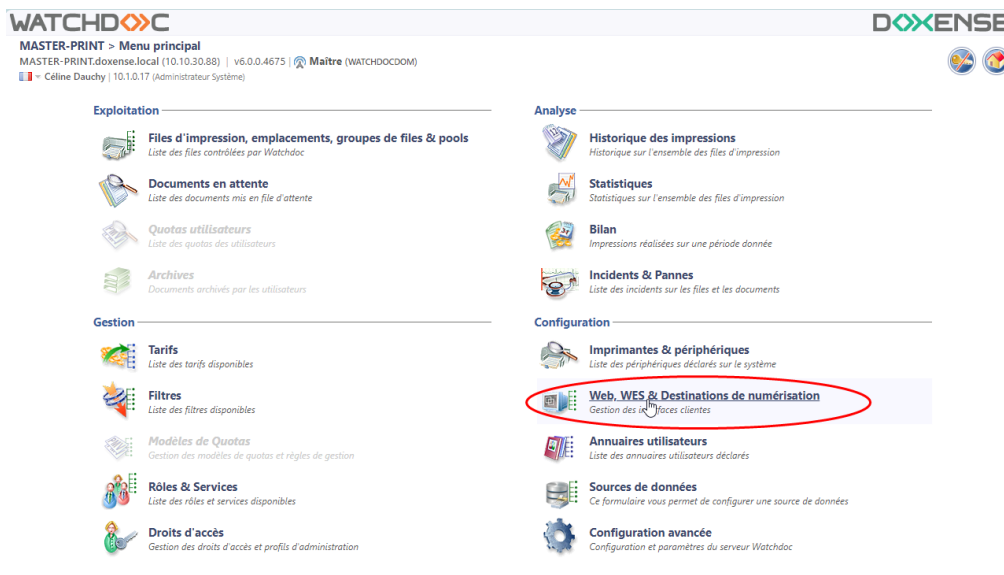


# Configurer le profil WES

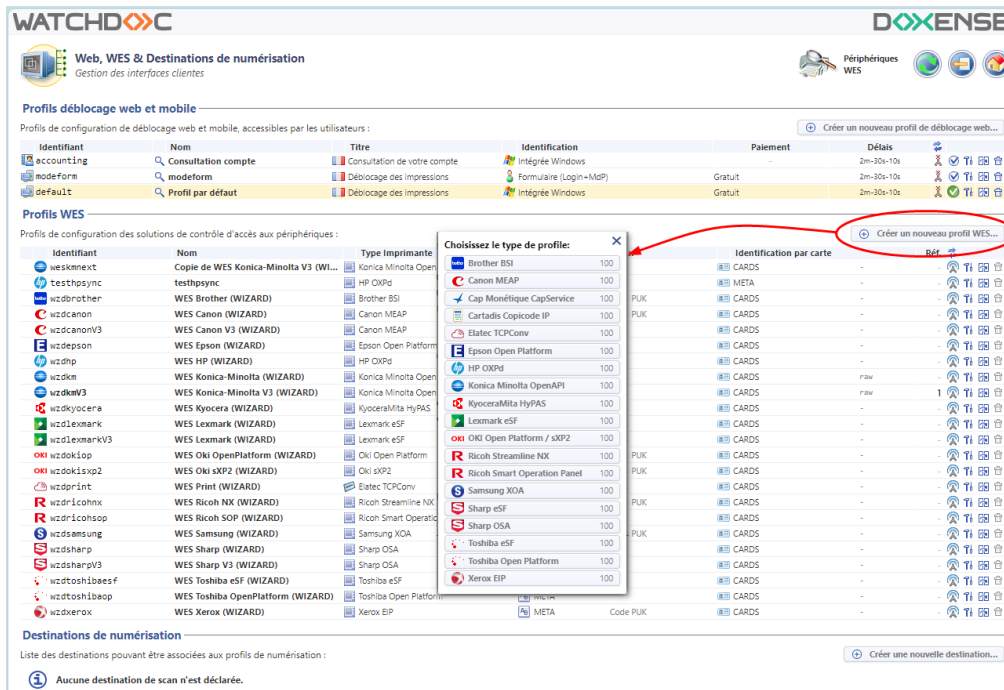
## Créer le profil WES

Lors d'une installation initiale de Watchdoc<sup>®</sup>, un profil WES peut être automatiquement créé et configuré à l'aide de paramètres par défaut par l'assistant d'installation. Outre ce premier profil WES par défaut, vous pouvez ajouter autant d'autres profils WES que de besoins.

1. Depuis le **Menu principal** de l'interface d'administration,
2. dans la section **Configuration**, cliquez sur **Web & WES** :



3. Dans l'interface **Web, WES & Destinations de numérisation - Gestion des interfaces clientes**, cliquez sur **Créer un nouveau profil WES**.
4. sélectionnez le type de profil à créer dans la liste :



→ vous accédez au formulaire **Créer un profil WES** comportant plusieurs sections dans lesquelles vous configurez votre WES.

## Configurer le profil WES

### Configurer la section Propriétés

Utilisez cette section pour indiquer les principales propriétés de WES :

- **Identifiant** : saisissez l'identifiant unique du profil WES. Il peut comprendre des lettres, des chiffres et le caractère " \_ ", avec un maximum de 64 caractères. Cet identifiant n'est affiché que dans les interfaces d'administration.
- **Nom** : saisissez le nom du profil WES. Ce nom explicite n'est affiché que dans les interfaces d'administration.
- **Global** : dans le cas d'une configuration de domaine (maître/esclaves), cochez cette case pour répliquer ce profil du serveur maître vers les autres serveurs.
- **Langue** : sélectionnez la langue d'affichage de l'éolienne configurée dans la liste. Si vous sélectionnez Détection automatique, l'éolienne adopte la langue qu'elle trouve par défaut dans la configuration de l'appareil.
- **Version** : sélectionnez la version du WES. Pour la v3, vous pouvez personnaliser l'interface en choisissant la couleur des boutons et des images en fonction de votre identité graphique :
  - **Couleur** : entrez la valeur hexadécimale de la couleur correspondant à la couleur du bouton WES. Par défaut, les boutons sont orange (#FF901). Une fois la valeur saisie, la couleur s'affiche dans le champ.
  - **Images** : si vous souhaitez personnaliser les images WES, entrez le chemin du dossier dans lequel sont enregistrées les images que vous souhaitez afficher à la place des images par défaut (stockées dans C:\Program

Files\Doxense\Watchdoc\Images\Embedded\Doxense\[Nom\_du\_fabricant] par défaut).

N.B. : pour plus d'informations sur la procédure de personnalisation, cf. chapitre Personnaliser les boutons et l'image du WES.



#### Configurer un profil WES - Xerox EIP

Ce formulaire vous permet de configurer un profil de configuration WES

**Propriétés**

Identifiant	wzdxerox
Nom	WES Xerox (WIZARD)
Global	Répliquer ce profil sur tous les serveurs
Usage	Périphérique verrouillé
Version	v2 Version de l'application embarquée
Langue	Détection automatique
Couleur	Couleur des boutons de l'interface, au format web (ex: '#FF9015'); #FF9015 R=255, G=144, B=21
Images	Chemin vers les images personnalisées : Laisser vide pour utiliser les images par défaut



Pour plus d'informations sur la procédure de personnalisation, cf. chapitre Personnaliser les boutons et l'image du WES.

## Configurer la section Authentification

- **Mode** : dans la liste, sélectionnez le mode d'authentification que vous souhaitez activer :
  - **authentification gérée par Watchdoc** : choisissez ce mode si vous souhaitez que le WES gère l'authentification et les droits sur la machine. Par défaut, c'est le mode activé sur tous les modèles supportant le lecteur de badges Elatec.
  - **authentification gérée par un kit XSA** : choisissez ce mode si l'authentification est gérée par une application tierce fournie par Xerox. Dans ce cas, le web service XSA doit avoir été activé (cf. configuration préalable) et Watchdoc n'est alors utilisée que pour l'impression à la demande et la comptabilisation.
- **Gestion des droits** : cochez les cases pour autoriser les utilisateurs authentifiés à accéder à des fonctions du périphérique :
  - photocopie ;
  - numérisation vers email (ScanToMail) ;
  - Autres numérisations ;
  - Impression.

**Authentification**

Mode	L'authentification est gérée par Watchdoc
Gestion des droits	<input checked="" type="checkbox"/> L'authentification est gérée par Watchdoc <input checked="" type="checkbox"/> L'authentification est gérée par un kit XSA <input checked="" type="checkbox"/> Autres numérisations <input type="checkbox"/> Impression

**i** La gestion des droits est incompatible avec la fonction de numérisation vers e-mail (ScanToMail) sur les modèles WorkCenter 7845. Décochez les cases relatives aux droits lorsque vous configurez le profil WES s'appliquant aux modèles WorkCenter 7845.

## Configurer la section Authentification par clavier

- **Authentification par clavier**
  - **Activer l'option** : cochez la case pour autoriser l'authentification de l'utilisateur depuis un clavier physique ou tactile de l'écran, puis précisez les modalités de cette authentification :
  - **Annuaire** : dans la liste, sélectionnez l'annuaire qui doit être interrogé lors de l'authentification par clavier. Si aucun annuaire n'est précisé, Watchdoc® interroge l'annuaire par défaut ;
  - **Mode** :
    - **Code PUK** : le code PUK est un code (compris entre 6 et 10 chiffres) automatiquement généré par Watchdoc selon des paramètres définis dans l'annuaire et communiqué à l'utilisateur dans la page "Mon compte" ;
    - **Compte et code PIN** : l'utilisateur s'authentifie à l'aide de son nom d'utilisateur ainsi que de son code PIN ' 1234, par exemple), enregistré comme attribut LDAP ou dans un fichier de type CVS ;
    - **Compte et mot de passe** : l'utilisateur s'authentifie à l'aide de son compte LDAP (login et mot de passe) ;
    - **Code et code d'impression** : l'utilisateur s'authentifie à l'aide de son compte LDAP ainsi que d'un code d'impression. Ce code (alphanumérique) est saisi au préalable par l'utilisateur dans la page "Mon Compte" ;

**Authentification par clavier**

Activer l'option

Annuaire

Mode


--- Veuillez choisir le mode ---

- Compte et Mot de Passe
- Login (Code PUK)
- Compte et code PIN
- Compte et code d'impression

**i** Nous ne recommandons pas l'authentification par login et mot de passe. Néanmoins, si vous optez pour ce mode, assurez-vous que l'écran et le clavier du périphérique sont configurés dans la langue de l'utilisateur et qu'ils permettent de saisir tous les caractères, même les caractères spéciaux (accents, cédille, tilde).

## Configurer la section Authentification par badge

**Authentification par badge** : cochez la case pour autoriser l'authentification de l'utilisateur à l'aide d'un badge, puis précisez les modalités de cette authentification :

- **Annuaire** : dans la liste, sélectionnez l'annuaire qui doit être interrogé lors de l'authentification par badge, en fonction de l'endroit où sont enregistrés les codes des badges (par ex. ; si le code du badge est enregistré dans l'Active Directory, sélectionnez [**utiliser l'annuaire par défaut**] ; si les badges sont stockés dans la table SQL CARDS, sélectionnez **CARDS** , etc.) ;
- **Association auto** : si vous autorisez l'**enrôlement** <sup>1</sup> depuis le WES, précisez de quelle manière l'utilisateur associe son badge à son compte lors de la première utilisation :
  - **Désactivé** : l'enrôlement depuis le WES n'est pas autorisé. Si l'utilisateur n'est pas déjà connu, un message d'erreur est affiché sur l'écran du périphérique ;
  - **Code PUK** : l'utilisateur saisit son code PUK pour enrôler son badge ;
  - **Compte et code PIN** : l'utilisateur saisit ses nom et code PIN pour enrôler son badge ;
  - **Compte et mot de passe** : l'utilisateur saisit son compte LDAP (login et mot de passe) pour enrôler son badge ;
  - **Compte et code d'impression** : l'utilisateur s'authentifie à l'aide du nom de son compte LDAP ainsi que d'un code d'impression. Ce code (alphanumérique) est saisi au préalable par l'utilisateur dans la page "Mon Compte" ;
  - **Seconde authentification** : cochez la case si vous souhaitez configurer une double authentification sur le périphérique et indiquez ensuite le mode d'authentification attendue ;
  - **Groupes d'utilisateurs concernés** : si la double authentification ne concerne qu'un groupe d'utilisateurs précis, cliquez sur le bouton  pour parcourir l'annuaire et y sélectionner le ou les groupes d'utilisateurs concernés par la double authentification ;
  - **Envoyer une notification** : cochez la case pour notifier l'utilisateur une fois son badge enrôlé.
  - **Format** : indiquez, si nécessaire, de quelle manière la chaîne de caractères du numéro du badge lu doit être transformée. Ex : raw;cut(0,8);s-wap.

---

<sup>1</sup>Action au cours de laquelle un compte utilisateur est associé au numéro de badge qui lui appartient. L'enrôlement est réalisé lors de la première utilisation d'un badge.

L'enrôlement peut être réalisé par le responsable informatique lorsqu'il délivre le badge à un utilisateur ou par l'utilisateur lui-même qui saisit son identifiant (code PIN, code PUK ou identifiant et mot de passe) qui est alors associé à son numéro de badge. Une fois l'enrôlement réalisé, le numéro de badge est associé définitivement à son propriétaire.

- **Délai d'affichage** : indiquez, en secondes, le délai d'attente avant prise en compte d'un deuxième passage de badge (5s < Délai < 15s)
- **Déconnexion** : cochez la case pour autoriser Watchdoc à désactiver un badge actif si un autre utilisateur tente de s'authentifier par badge.

**Authentification par badge**

Annuaire → CARDS – META / CARDS  
Domaine de correspondance Badge <-> utilisateur

**Association auto**  Autoriser les nouveaux utilisateurs à déclarer leur carte sur le terminal:

- A l'aide du Code PUK
- A l'aide du nom d'utilisateur et du code PIN
- A l'aide du nom d'utilisateur et du mot de passe
- Envoyer une notification à l'utilisateur lors de l'auto-enrôlement

Format

Délai d'affichage  (s) délai d'affichage de la page d'auto-enrôlement

## Configurer la section Comptabilisation

- **Périphérique > Comptabilise les impressions à partir du périphérique** : cochez cette case si vous souhaitez que la comptabilisation soit prise en charge par le périphérique.

**Comptabilisation**

**Périphérique**  Comptabilise les impressions à partir du périphérique au lieu d'utiliser les informations des parseurs.

## Configurer la section Quota

- **Activer l'option** : cochez la case pour que le WES gère les quotas d'impression.

**Quota**

**Activer l'option**



Dans le cas où vous cochez la case, complétez la configuration :

- en ajoutant au moins un quota ;
- en appliquant les PMV et tarifs sur les files d'impression associées au WES

(cf. article [Configurer les quotas](#)).

## Configurer la section Codes analytiques

Dans cette section, vous indiquez si vous souhaitez activer la fonction permettant à l'utilisateur d'imputer ses travaux sur des comptes prédéfinis afin de faciliter la comptabilité analytique des impressions.

- **Activer l'option** : cochez la case pour activer la fonction de Codes analytiques ;
- **Source de données** : dans la liste, sélectionnez la source correspondant aux codes analytiques dans le cas où il en existe plusieurs. Par défaut, la source de données est nommée DS\_BILLINGCODES.
- **Refuser l'accès si l'utilisateur n'a pas de code** : cocher la case pour forcer l'utilisateur à indiquer un code d'imputation.
- **Mode d'affichage** : dans la liste, sélectionnez la manière dont vous souhaitez afficher le code analytique (uniquement le code, uniquement la désignation ou les deux)

- **Afficher les parents** : cochez la case si vous souhaitez afficher les codes parents du code saisi :
- **Champs à rechercher** : lorsque l'utilisateur ne connaît pas le code à imputer, il peut mener une recherche portant sur le champ "Code", sur le champ "Désignation" (libellé correspondant au code) ou sur les deux champs simultanément. Dans la liste, sélectionnez le ou les champs mis à disposition de l'utilisateur pour rechercher le compte.
- **Mode de recherche** : précisez si la recherche porte sur le début de la valeur ou une partie de la valeur.

## Configurer la section Impression à la demande

Dans cette section, vous précisez les paramètres liés à la fonction d'impression à la demande, c'est-à-dire l'interface depuis laquelle l'utilisateur accède à ses travaux en attente et depuis laquelle il supprime ou valide les impressions :

- **Icône dans le menu**  : pour accéder à l'interface d'impression à la demande, l'utilisateur clique sur le logo Watchdoc. Par défaut, ce logo s'intitule "Mes impressions".
  - **Nom de l'application** : saisissez le libellé que vous souhaitez associer au logo à la place du libellé par défaut ;
  - **Description de l'icône** : saisissez une description informant sur la nature de l'application (cette information s'affiche dans le site web d'administration).
- **Ordre de tri** : dans la liste, sélectionnez l'ordre dans lequel les impressions doivent être présentées sur le WES :
  - **Chronologique inverse**: du plus récent au plus ancien ;
  - **Chronologique**: du plus ancien au plus récent.
- **Options** :
  - **Débloquer tous les documents à la connexion** : cochez la case pour faire en sorte que tous les travaux en attente soient automatiquement imprimés lorsque l'utilisateur s'authentifie sur le périphérique d'impression. Dans ce cas, l'utilisateur n'accède pas à la liste des travaux en attente pour valider ceux qu'il souhaite imprimer.
  - **Tous les documents sont cochés par défaut** : cochez la case pour faire en sorte que tous les travaux en attente soient automatiquement cochés dans la liste des travaux en attente lorsque l'utilisateur s'authentifie.
  - **Activer la page zoom** : cochez cette case pour que l'utilisateur puisse activer le zoom sur les travaux en attente d'impression ;
  - **Activer la transformation de spools** : cochez cette case pour activer la fonction de transformation de spools ;



- **Options d'affichage** : dans la liste, sélectionnez l'information tarifaire affichée à l'utilisateur via le WES : aucun, le prix ou le coût de ses impressions.
  - **Forcer l'affichage monétaire sur 2 décimales** : cochez la case pour limiter l'affichage du prix à 2 décimales uniquement.
  - **Utiliser un logo personnalisé** : (pour le WES V2 uniquement) cochez la case si vous souhaitez afficher un logo personnalisé à la place du logo Watchdoc par défaut.
  - **Afficher les messages d'avertissement** : cochez cette case si vous souhaitez informer les utilisateurs de la politique d'impression mise en place qui pourrait modifier leurs choix initiaux.

## Configurer la section Numérisation

Cette section est utilisée pour configurer la fonction WEScan (cf. [WEScan](#)).

- **Icône dans le menu** : pour accéder à l'interface, l'utilisateur clique sur le logo WEScan. Par défaut, ce logo s'intitule WEScan.
  - **Nom de l'application** : saisissez le libellé que vous souhaitez associer au logo à la place du libellé par défaut ;
  - **Description de l'icône** : saisissez une description informant sur la nature de l'application (cette information s'affiche dans le site web d'administration).
- **Délai d'affichage** : indiquez, en secondes, le temps durant lequel la pop-up informant de la fin de numérisation s'affiche à l'utilisateur.
- **Préférences d'affichage - utiliser les dernières valeurs choisies...** : cochez la case pour proposer à l'utilisateur les profils (paramètres prédéfinis) de numérisation les plus utilisés, ce qui offre un gain de temps lorsque les usages de numérisation sont les mêmes. Précisez ensuite si le classement doit s'effectuer à l'aide ;
  - du **type de profil** : profil le plus souvent choisi ;
  - de la **date d'utilisation** : profil choisi lors de la dernière utilisation.
- **Ouvrir le volet de sélection** : cochez cette case pour proposer une interface dans laquelle l'utilisateur a le choix entre tous les paramètres de numérisation, ce qui est utile lorsque les usages de numérisation sont très variés. Précisez ensuite si vous souhaitez afficher
  - les **paramètres de numérisation** : l'utilisateur est libre de choisir les paramètres ;
  - les **profils** : l'utilisateur choisit parmi des profils de numérisation prédéfinis.
- **Autoriser les utilisateurs à changer le mode d'affichage** : cochez cette case pour permettre à l'utilisateur de personnaliser son interface en choisissant son mode d'affichage préféré.
- **Profil de numérisation** : pour chaque profil listé, vous pouvez cocher :
  - **activation** : pour le rendre actif dans l'interface embarquée ;
  - **héritage** : pour permettre à l'utilisateur de créer un nouveau profil héritant des paramètres du profil existant. L'utilisateur sera ensuite libre de modifier un ou plusieurs paramètres du profil d'origine ;
  - **destinations** : la **destination** est l'endroit où est envoyé le document numérisé. Pour chaque profil, vous pouvez activer, désactiver et définir par défaut une ou plusieurs destinations :



- **E-mail** : envoi de la numérisation vers l'e-mail d'un destinataire saisi dans l'interface ;
- **Mon e-mail** : envoi de la numérisation vers l'e-mail de l'utilisateur (systématiquement connue) ;
- **Dossier** : envoi de la numérisation vers un dossier prédéfini de l'espace de travail accessible à l'utilisateur.

**Numérisation**

---

**Préférences d'affichage**

Utiliser les dernières valeurs choisies par les utilisateurs par défaut

Ordre de classement de profils par défaut :

Type de profil

Ouvrir le volet de sélection des profils par défaut

Mode d'affichage par défaut :

Paramètres de numérisation

Autoriser les utilisateurs à changer de mode d'affichage

Profils de numérisation	Nom	Activation	Héritage	
	Couleur standard	<input checked="" type="checkbox"/> activé	<input checked="" type="checkbox"/> Héritage activé	Destinations <input type="text" value="v"/>
	Noir et blanc basse résolution	<input checked="" type="checkbox"/> activé	<input checked="" type="checkbox"/> Héritage activé	Destinations <input type="text" value="v"/>

## Configurer la section Périphérique

Cette section permet de définir le mode de connexion entre le serveur et les périphériques d'impression.

- **Adresse du serveur** : ce paramètre permet de préciser si les périphériques d'impression se connectent via l'adresse IP ou le nom DNS (déterminés au démarrage du service) du serveur Watchdoc. Si le serveur possède plusieurs adresses IP ou si vous voulez spécifier manuellement l'adresse, sélectionnez "Adresse ci-contre" et remplissez le champ.

Si le serveur possède plusieurs adresses IP, Watchdoc® utilise la première qu'il trouve. Si le périphérique se trouve sur un autre VLAN, il arrive que le WES n'arrive pas à contacter Watchdoc®. Dans ce cas, créez un profil WES par adresse IP et optez pour **Adresse ci-contre** en précisant une IP pour chaque profil. Lors de l'association WES-file d'impression, sélectionnez le WES qui correspond au VLAN du périphérique.

- **Travaux** : indiquez, en minutes, le temps durant lequel les travaux d'impression sont conservés en cas de suspension.
- **Réseau - Port SOAP** : dans le cas où les paramètres de connexion du périphérique ne sont pas les paramètres par défaut, précisez le numéro du port d'accès au périphérique
- **Utiliser le SSL pour les pages WEB** : cochez cette case pour sécuriser les pages web affichées sur l'écran du périphérique ;
- **Utiliser le SSL pour les requêtes SOAP** : cochez cette case pour sécuriser les requêtes SOAP servant à configurer le périphérique ;
- **Verrouillage du périphérique** : dans la liste, sélectionnez l'aspect de l'écran du périphérique lorsqu'il est verrouillé :

- **Full** : l'écran est complètement verrouillé, les icônes des applications ne sont pas visibles et aucune application n'est libre d'accès, l'utilisateur étant invité à se connecter au préalable.



- **Services** : toutes les applications sont verrouillées, mais leur icône est visible.
- **Sélectif** : il est possible de sélectionner les applications verrouillées (case cochée) et celles qui seront en libre accès (case non cochée) :
  - **Photocopie** : donne accès à la fonction de photocopie ;
  - **Photocopie Carte d'identité** : donne accès à la fonction de photocopie des deux faces d'une carte d'identité ou d'un document de petite taille sur une seule face de papier.
  - **Numérisation vers courrier** : permet la numérisation puis l'envoi vers une adresse mail ;
  - **Numérisation vers répertoire** : permet la numérisation puis l'envoi vers un dossier de travail ;
  - **Numérisation vers USB** : permet la numérisation puis l'envoi vers une clé USB ;
  - **Numérisation vers répertoire personnel** : permet la numérisation puis l'envoi vers un dossier de travail personnel ;
  - **Numérisation vers répertoire** : permet la numérisation puis l'envoi vers un dossier de travail ;
  - **Télécopie réseau** : permet l'envoi via un fax connecté en réseau ;
  - **Télécopie internet** : permet l'envoi via un service de fax en ligne ;
  - **Télécopie interne** : permet l'envoi via un fax interne ;
  - **Enregistre pour impression** : permet d'enregistrer des travaux lancés en impression dans la mémoire interne du périphérique ;
  - **Impression sauvegardée** : permet d'imprimer des travaux enregistrés dans la mémoire interne du périphérique ;
  - **Impressions locales** : permet d'imprimer des travaux ;
  - **Numériser vers** : fonction qui propose plusieurs méthodes de numérisation et de stockage d'un document (vers e-mail, vers support USB, vers un dossier prédéfini, vers un dossier du réseau) ;
  - **Imprimer à partir de** : fonction qui propose l'impression à partir d'un périphérique mobile tiers ;

- **Périphérique** : permet d'accéder à l'application Périphérique qui fournit des informations sur l'imprimante (numéro de série et modèle, état des magasins, facturation et consommables).



Ces options d'affichage ne sont pas disponibles sur tous les modèles. Les modèles Fuji doivent être configurés manuellement.

Certains périphériques (71XX, 53XX, notamment) ne supportent que le mode Full.

Sur les modèles WorkCenter 7845, le verrouillage d'une ou plusieurs fonctions du périphérique est incompatible avec la fonction de numérisation.

- **Sécurité du périphérique**: cochez la case si vous utilisez les identifiants par défaut ou indiquez le Compte (login) et le mot de passe administrateur du périphérique dont Watchdoc a besoin pour communiquer avec lui lors de certaines opérations (installation automatique, requêtes SOAP...).
- **Protocoles de sécurisation** : dans la liste, sélectionnez le protocole activé entre le WES et le kernel Watchdoc :
  - **Utiliser les valeurs globales** : le WES s'adapte automatiquement en fonction des données communiquées : il utilise **SSL**<sup>1</sup> pour les données sensibles (code PUK, login/mdp, ...) et non SSL pour les données non-sensibles ;
  - **SSL**: le WES utilise toujours le SSL pour communiquer avec le serveur.
  - **TLS** : cochez l'une des cases TLS pour sécuriser les échanges entre le serveur et le périphérique (en fonction de la version TLS choisie).



L'activation du SSL peut provoquer des lenteurs ou des alertes en cas de certificats non reconnus.

Lorsque le SSL est désactivé, il est recommandé de ne pas utiliser l'authentification ou l'enrôlement du badge par compte et mot de passe.

---

<sup>1</sup>Secure Sockets Layer. Protocole de sécurisation des échanges sur Internet, devenu Transport Layer Security (TLS) en 2001.

**Périphérique**

**Adresse serveur**

**Travaux**  Durée de rétention des travaux suspendus en minutes

**Réseau**  Vous pouvez modifier les paramètres réseau, si le périphérique n'est pas configuré par défaut

**Port SOAP**  Laisser vide pour utiliser la valeur par défaut, **443** pour SSL, **80** pour non-SSL

Utiliser SSL pour les pages Web affichées sur le périphérique

Utiliser SSL pour les requêtes SOAP servant à configurer le périphérique

**Verrouillage du périphérique**  selective

Photocopie

Photocopie 'carte d'identité'

Numérisation vers courrier

Numérisation vers répertoire

Numérisation vers USB

Numérisation vers répertoire personnel

Télécopie réseau

Télécopie Internet

Télécopie interne

Enregistre pour impression

Impression sauvegardée

Impressions locales

Numériser vers

Imprimer à partir de

Périphérique

**Sécurité du périphérique**  Utiliser les identifiants par défaut

**Compte**

**Mot de passe**

**Protocoles de sécurisation**  Utiliser les valeurs globales

SSL v3.0

TLS v1.0

TLS v1.1

TLS v1.2

Dans cette section, vous configurez le comportement des périphériques d'impression dans le cas où le serveur Watchdoc<sup>®</sup> ne répond pas.

- **Délai de ping** : indiquez, en secondes, la fréquence à laquelle le périphérique interroge le serveur pour vérifier sa configuration et l'informer qu'il fonctionne correctement ;
- **Nombre d'essais** : indiquez le nombre de connexions que le périphérique doit tenter vers le serveur principal avant de passer au serveur de secours.
- **Mode hors-ligne** : activez ou désactivez le **mode hors-ligne**<sup>1</sup> et complétez en indiquant les fonctions autorisées :
  - **Accès à la copie** : cochez la case pour autoriser l'utilisateur à photocopier ;
  - **Accès au scan** : cochez la case pour autoriser l'utilisateur à numériser ;
  - **Accès à la couleur** : cochez la case pour autoriser l'utilisateur à imprimer des documents en couleur ;
  - **Accès au fax** : cochez la case pour autoriser l'utilisateur à envoyer des documents par fax ;
  - **Accès à l'impression** : cochez la case pour autoriser l'utilisateur à imprimer des documents
  - **Accès aux droits d'administration** : cochez la case pour autoriser l'utilisateur à accéder à l'administration du périphérique ;
- Cochez ensuite les fonctions assurées par le serveur de secours :

<sup>1</sup>Mode rendant le périphérique d'impression capable de fonctionner de manière dégradée dans le cas où les serveurs d'impression (principal et de secours) sont en panne. En mode hors-ligne, l'impression est impossible, mais les autres fonctions du périphérique peuvent être proposées : photocopie, fax, scan. Si le mode hors-ligne est désactivé, en cas de panne des serveurs, toutes les fonctions du périphérique sont bloquées jusqu'à dépannage du serveur. Ce mode est configuré dans le profil WES appliqué sur le périphérique.

- **Désactiver l'authentification des utilisateurs** : cochez cette case si le serveur de secours n'authentifie pas les utilisateurs. Pour chaque demande, il renvoie les informations d'un utilisateur anonyme avec les droits définis pour un utilisateur de type anonyme sur le serveur principal. Les travaux réalisés sont alors comptabilisés sous le compte "anonymous" ;
- **Désactiver l'accounting** : cochez cette case si le serveur de secours ne traite pas les informations de comptabilisation. Ces informations sont enregistrées localement sur le périphérique pour être envoyées au serveur principal dès que la connexion avec ce serveur est rétablie ;
- **Désactiver l'impression à la demande** : cochez cette case si le serveur ne permet pas ce mode d'impression ;
- **Désactiver l'auto-apprentissage des badges** : cochez cette case si le serveur de secours ne peut assurer l'auto-apprentissage (enrôlement) des badges. Dans ce cas, seuls les badges déjà connus peuvent être utilisés sur ce serveur.

**Options de secours**

Délai de ping

Nombre d'essais

Mode hors-ligne  Autorise l'authentification si aucun serveur ne répond.

**Droits en mode hors-ligne :**

Accès à la copie

Accès au scan

Accès à la couleur

Accès au fax

Accès à l'impression

Droits d'administration du périphérique

**Options multiserveur**

Activer la gestion de plusieurs serveurs

Liste des serveurs (dans l'ordre de priorité)

Adresse du noyau (IP ou DNS)	Port HTTPS (5753)	Port HTTP (5754)
<a href="#">Ajouter un serveur</a>		

Options serveur de secours

Désactiver l'authentification des utilisateurs

Désactiver la comptabilisation

Désactiver l'impression à la demande

Désactiver l'auto apprentissage des badges

## Configurer la section Historique

Dans cette section sont affichées les informations relatives au profil WES configuré et aux modifications qui y ont été apportées.

**Historique**

<b>GUID</b>	bf482449-1f29-4117-89a6-046dcfc298bc
<b>Version</b>	Édité 3 fois, dernière modification le 02/09/2019 à 17h36
<b>Propriétaire</b>	Cet élément est géré par ce serveur.

## Valider le profil

1. Cliquez sur le bouton pour valider la configuration du profil WES.  
→ Une fois validé, le profil WES peut être appliqué sur une file d'impression.

# Configurer le WES sur la file

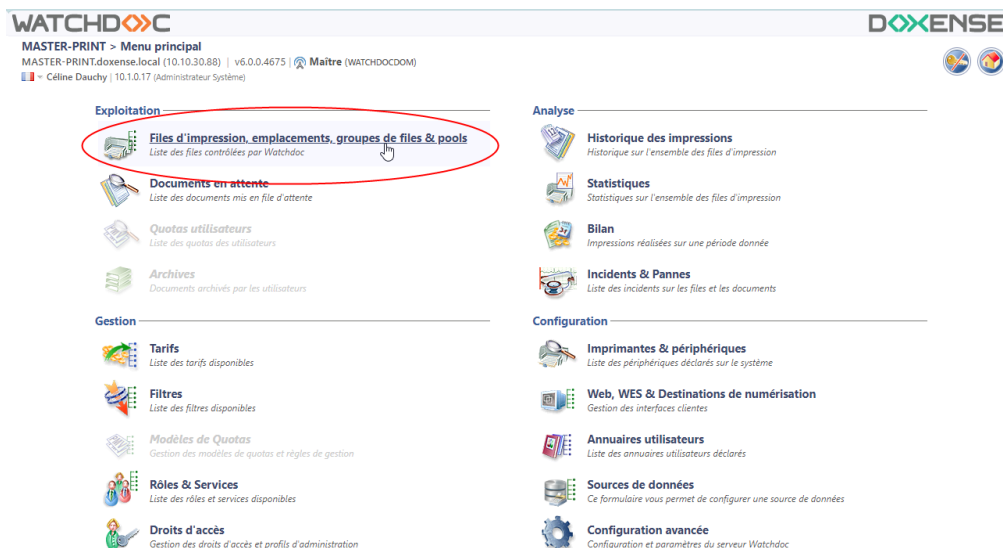
## Prérequis

Veillez vérifier que :

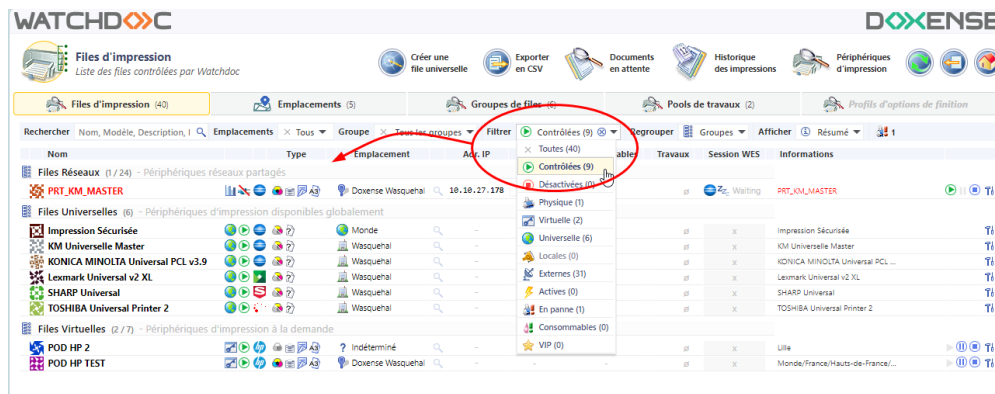
- pour la file physique Xerox, il convient de conserver la bidirectionnalité activée sur le périphérique (configuration par défaut) ;
- pour une file virtuelle Xerox, il convient de désactiver la bidirectionnalité sur le pilote.


## Accéder à l'interface

1. Depuis le **Menu principal** de l'interface d'administration Watchdoc, section **Exploitation**, cliquez sur **Files d'impression, groupes de files & pools** :

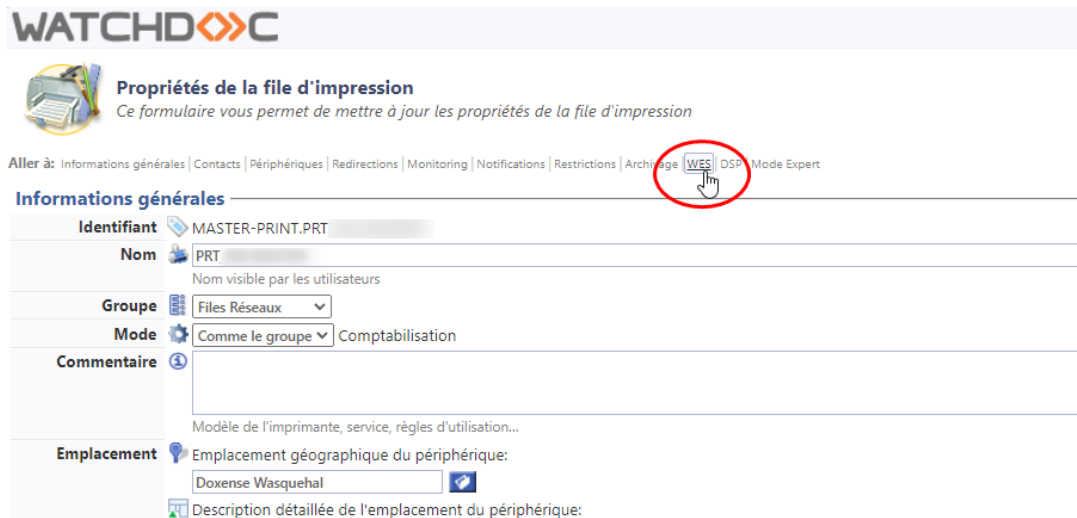


→ Vous accédez à l'interface présentant les files d'impressions. Dans cette file, activez le filtre **Contrôlées**, puis sélectionnez la file à configurer :



2. Pour cette file, cliquez sur le bouton  **Modifier les propriétés de la file** situé en bout de ligne :

→ Vous accédez à l'interface **Propriétés de la file d'impression** dans laquelle s'affichent plusieurs sections. Les propriétés du WES sont gérées dans la section **WES** :



**WATCHDOC**

**Propriétés de la file d'impression**  
Ce formulaire vous permet de mettre à jour les propriétés de la file d'impression

Aller à: Informations générales | Contacts | Périphériques | Redirections | Monitoring | Notifications | Restrictions | Archivage | **WES** | DSP | Mode Expert

**Informations générales**

**Identifiant** MASTER-PRINT.PRT

**Nom** PRT  
Nom visible par les utilisateurs

**Groupe** Files Réseaux

**Mode** Comme le groupe Comptabilisation

**Commentaire**  
Modèle de l'imprimante, service, règles d'utilisation...

**Emplacement** Emplacement géographique du périphérique:  
Doxense Wasquehal

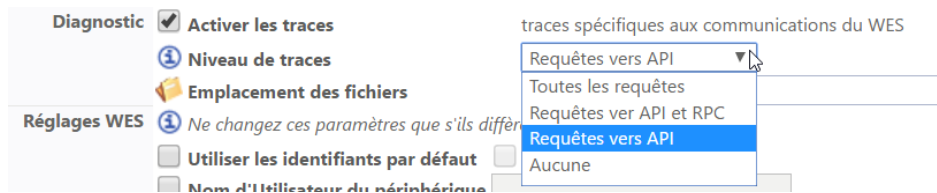
Description détaillée de l'emplacement du périphérique:

## Configurer le WES sur la file

Dans la section WES de la file :

- **Activer l'interface embarquée** : cochez la case pour appliquer un WES sur le périphérique.
- **Profil** : dans la liste, sélectionnez le WES à appliquer sur la file. La liste est constituée des profils créés préalablement dans votre instance Watchdoc. Si le profil souhaité n'y figure pas, il convient de le configurer (cf. [Créer et configurer un profil WES.](#))
- **Identifiant du WES** : ce champ est automatiquement complété de la valeur "\$AUTOSERIAL\$". Si vous conservez cette valeur, le serveur détermine automatiquement le numéro de série du périphérique et va l'utiliser comme identifiant du WES. Vous pouvez saisir directement le numéro de série du périphérique dans ce champ si vous le connaissez.
- **Diagnostic - Activer les traces** : cochez la case si vous souhaitez que des fichiers traces relatifs aux communications entre Watchdoc et le WES soient générés et gardés sur le serveur. Précisez ensuite le niveau de traces souhaité :
- **Niveau de traces** : sélectionnez dans la liste la nature des requêtes que vous souhaitez tracer :
  - **Toutes les requêtes** : permet de garder trace de toutes les requêtes ;
  - **Requêtes vers API et RPC** : permet de garder les traces des requêtes vers l'API et des requêtes RPC envoyées ;
  - **Requêtes vers API** : permet de garder les traces des requêtes envoyées vers l'API
  - **Aucune** : paramétrage réservé à l'équipe Support Doxsense pour diagnostic avancé.






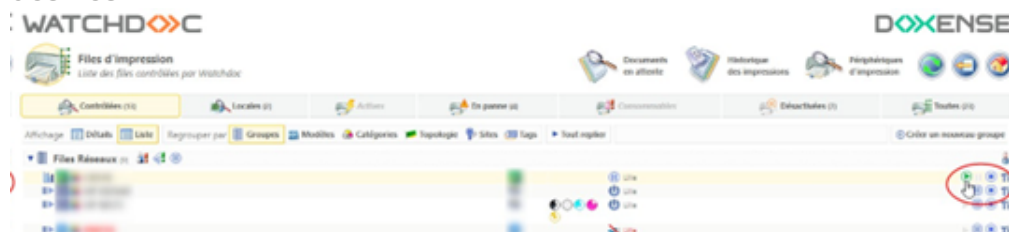
**i** Bien que toutes les options soient possibles, nous vous recommandons fortement d'opter pour l'activation de **Toutes les requêtes** afin qu'un maximum d'informations soient collectées en vue du diagnostic.  
Par souci de performance, les traces ne doivent être activées qu'à des fins d'analyse et de diagnostic.

- **Régles WES** : les réglages effectués sur le profil WES s'appliquent par défaut à la file. Si vous modifiez les paramètres suivants, ils annuleront les paramètres du WES et ne s'appliqueront que sur la file configurée
  - **Utiliser les identifiants par défaut** : cochez cette case pour utiliser les identifiants déjà prédéfinis lors de la configuration du WES ;
  - **Nom d'utilisateur du périphérique** : saisissez le nom du compte d'administration du périphérique (s'il est différent du compte par défaut) ;
  - **MdP du périphérique** : saisissez le mot de passe du compte d'administration du périphérique (s'il est différent du mot de passe par défaut).
- **Emplacement des fichiers** : saisissez dans la zone le chemin du dossier où vous souhaitez enregistrer les fichiers trace. Si aucun chemin n'est indiqué, par défaut, Watchdoc enregistre les fichiers traces dans le sous-dossier **\logs** du dossier d'installation de Watchdoc®.

## Valider la configuration


1. Cliquez sur le bouton  pour valider la configuration du WES sur la file d'impression.
2. Après avoir configuré le WES sur la file, vous devez l'installer.

N.B : après **modification** d'un profil WES déjà installé sur une file d'impression, il est nécessaire de redémarrer la file afin qu'elle prenne en compte les modifications du profil. Pour redémarrer une file, cliquez sur les boutons "pause" puis "démarrer" depuis la liste des files :

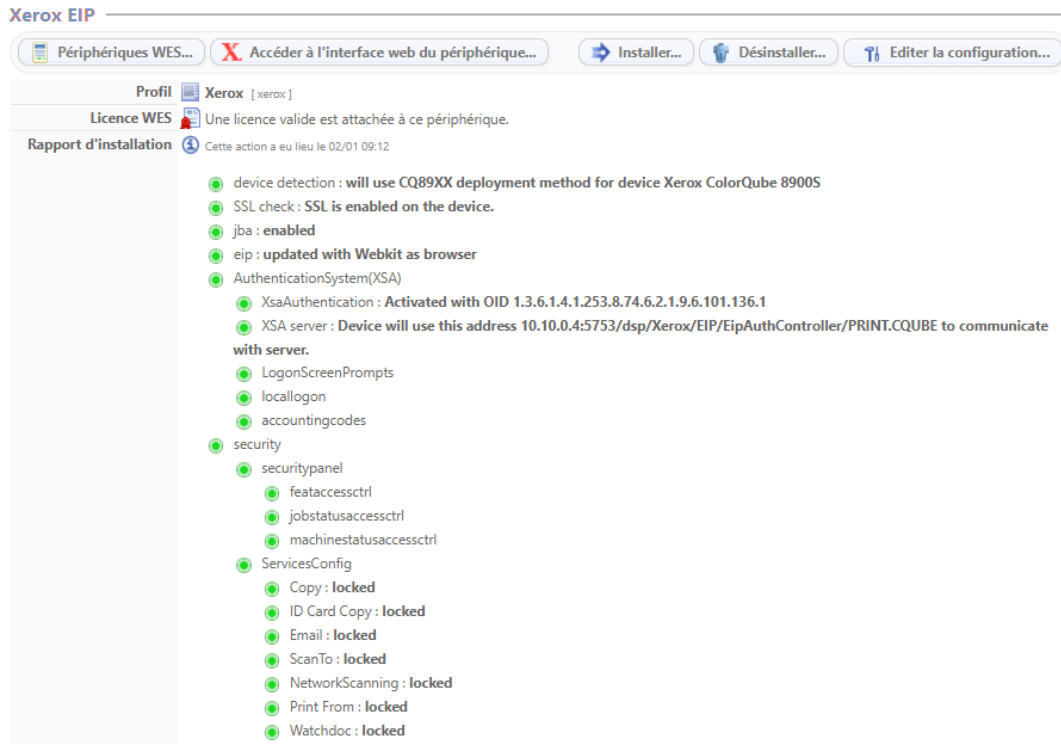




# Installer le WES sur la file

Dans la section WES Xerox, cliquez sur le bouton  pour finaliser l'installation de l'application.

Cette installation se déroule en plusieurs étapes listées dans le **Rapport d'installation** (vérification, connexion au périphérique, push-pull-print, envoi du login, configuration de sécurité) :



**Xerox EIP**

Périphériques WES... X. Accéder à l'interface web du périphérique... Installer... Désinstaller... Editer la configuration...

Profil Xerox [xerox]

Licence WES Une licence valide est attachée à ce périphérique.

Rapport d'installation Cette action a eu lieu le 02/01 09:12

- device detection : **will use CQ89XX deployment method for device Xerox ColorQube 8900S**
- SSL check : **SSL is enabled on the device.**
- jba : **enabled**
- eip : **updated with Webkit as browser**
- AuthenticationSystem(XSA)
  - XsaAuthentication : **Activated with OID 1.3.6.1.4.1.253.8.74.6.2.1.9.6.101.136.1**
  - XSA server : **Device will use this address 10.10.0.4:5753/dsp/Xerox/EIP/EipAuthController/PRINT.CQUBE to communicate with server.**
- LogonScreenPrompts
- locallogon
- accountingcodes
- security
  - securitypanel
    - feataccessctrl
    - jobstatusaccessctrl
    - machinestatusaccessctrl
  - ServicesConfig
    - Copy : **locked**
    - ID Card Copy : **locked**
    - Email : **locked**
    - ScanTo : **locked**
    - NetworkScanning : **locked**
    - Print From : **locked**
    - Watchdoc : **locked**

→ Lorsque toutes les pastilles du rapport d'installation sont vertes, cela signifie que l'installation s'est bien déroulée et que le WES est prêt à être utilisé.

Si un message d'erreur s'affiche dans un cadre rouge, procédez à l'installation manuelle de l'application



Lors de l'installation d'un modèle Versalink C405, il peut être nécessaire de cliquer jusqu'à 3 fois sur le bouton **Installer** pour finaliser l'opération. Cliquez sur ce bouton jusqu'à obtenir un rapport affichant toutes les pastilles vertes en veillant toutefois à respecter les phases de redémarrage du périphérique.

# Dépanner le WES

## Règles générales pour le dépannage

Afin de permettre à l'équipe Support Doxense<sup>®</sup> d'établir un diagnostic de panne rapide et fiable, merci de communiquer le maximum d'informations possible lors de la déclaration de l'incident :

- **Quoi ?** Quelle est la procédure à suivre pour reproduire l'incident ?
- **Quand ?** A quelle date et à quelle heure a eu lieu l'incident ?
- **Où ?** Sur quel périphérique et depuis quel poste de travail a eu lieu l'incident ?
- **Qui ?** Avec quel compte utilisateur s'est produit l'incident ?
- **Fichier trace Watchdoc.log** : merci de joindre le fichier de trace Watchdoc.
- **Fichier de traces WES** : merci d'activer les fichiers de trace sur chaque file pour laquelle vous avez constaté un incident.

Une fois ces informations rassemblées, vous pouvez envoyer une demande de résolution depuis le portail [Connect](#), outil de gestion des incidents dédié aux partenaires.

Pour obtenir un relevé optimal des données nécessaires au diagnostic, utilisez l'outil Watchdoc DiagTool<sup>®</sup> fourni avec le programme d'installation de Watchdoc (cf. **Créer un rapport de logs avec DiagTool**).

## Travaux de numérisation, fax et photocopie non comptabilisés

Si les travaux de numérisation, fax et photocopie ne sont pas comptabilisés par Watchdoc<sup>®</sup>, vérifiez que l'adresse (nom d'hôte ou IP) du serveur Watchdoc<sup>®</sup> configurée dans le périphérique est correcte :

1. dans l'interface de configuration de la file, dans la section WES, cliquez sur le bouton **Etat de l'application** (affiché lorsque le WES est correctement installé) ;
2. cliquez sur le bouton **Télécharger** afin de télécharger les fichiers de logs et de configuration du WES ;
3. si la configuration de l'adresse et/ou des ports n'est pas correcte, cliquez sur le bouton **Configurer** de l'interface de configuration de la file.
4. vérifiez que la procédure a réglé le problème.

# ScantoMail impossible depuis les WorkCenter® 7845

## Contexte

Il arrive que des numérisations (fonction ScantoMail) effectuées depuis le WES Xerox® des modèles WorkCenter® 7845 ne soient pas transmises.

La numérisation est transmise au périphérique, puis supprimée (avant d'être envoyée au destinataire) et une page d'erreur est imprimée avec le message "Supprimé : Une ou plusieurs limites de comptabilisation ont été atteintes".

Dans le relevé de transfert SMTP, le message concernant ces travaux est le suivant : "Etat du travail : échec - travail annulé par le système".

Lorsque le WES Watchdoc est désinstallé sur ce périphérique, la numérisation avec envoi par mail (ScanToMail) fonctionne de nouveau.

## Cause

Le problème est dû à une incompatibilité entre la fonction ScantoMe et la gestion des droits sur le périphérique dans Watchdoc®.

## Résolution

Pour résoudre ce problème, il convient de désactiver le contrôle des droits sur le périphérique :

1. rendez vous dans l'administration du profil WES Xerox : **Watchdoc>Menu Principal> section Configuration**, cliquez sur **Web & WES profils** ;
2. dans la liste des WES, sélectionnez le WES Xerox activé sur les périphériques qui présentent le problème ;
3. accédez à l'interface de configuration du WES ;
4. dans la section **Authentification**, paramètre **Gestion des droits**, décochez les cases permettant un contrôle des fonctions du périphérique (**photocopies, numérisation vers email, autres numérisations, impression**) :



5. validez ensuite le paramétrage du profil WES :
6. Réinstallez le WES sur les périphériques concernés ;
7. vérifiez le fonctionnement du ScanToMail.

**i** Si votre parc est composé d'autres modèles que WorkCenter 7845, nous vous conseillons de créer deux profils WES : l'un spécifique aux WorkCenter® 7845 (sur lequel les droits seront désactivés) ; l'autre pour tous les autres périphériques (sur lequel les droits seront activés).

**i** Lorsque les clients utilisent Office 365®, les périphériques Xerox® doivent disposer d'un compte e-mail générique déjà paramétré (SMTP du périphérique). Il faut alors passer Watchdoc en mode DEBUG et indiquer dans le profil WES Xerox l'adresse e-mail du périphérique.